



BRIGITTE ROSSET

FICHE TECHNIQUE « TIGUIDOU »

Version grande salle - 60 circuits

A L'ATTENTION DES ORGANISATEURS

Ce dossier technique comporte cinq pages et fait partie intégrante du contrat. Il doit être retourné signé avec celui-ci. Il permet à l'artiste d'effectuer sa prestation scénique dans les meilleures conditions possibles.

Nous sommes conscients que la plupart des salles sont déjà techniquement équipées.

Nous pouvons bien sûr nous adapter à un matériel différent de celui demandé dans la présente fiche technique.

Nous demandons simplement à être en contact avec le responsable technique du lieu de spectacle afin de trouver ensemble une solution aux problèmes qui pourraient éventuellement se poser.

A NOUS FAIRE PARVENIR DES QUE POSSIBLE

- La fiche technique et les conditions d'accueil du lieu de spectacle (jauge...)
- Les coordonnées de l'équipe d'accueil et technique du lieu de spectacle
- Le plan de la ville avec accès au lieu de spectacle
- Les badges d'accès si nécessaire

CONTACTS

- | | | | |
|--------------------|------------------------|---------------------|---------------------------|
| • Artiste : | Brigitte Rosset | | |
| • Production : | Fabrice Laluc | +41 (0)79 342 54 89 | fabrice.laluc@hotmail.com |
| • Régie générale : | Thierry Van Osselt | +41 (0)79 707 46 37 | tvo666@bluewin.ch |
| • Régie : | Faustine de Montmollin | +41 (0)78 621 33 56 | faustine.makeup@gmail.com |

TRANSPORT

Cas échéant, merci de prévoir un parking privatif à proximité du lieu de déchargement/chargement pour 3 véhicules, et un hôtel avec parking privé et gardé.

En cas de voyage en train, à confirmer par le régisseur général, l'organisateur s'engage à assurer tous les transferts liés au spectacle, le jour et le lendemain du spectacle, pour 3 personnes avec bagages.

LOGES

L'organisateur s'engage à mettre à disposition de l'équipe, dès 09h00 :

- Une loge confortable pour l'artiste, chauffée, éclairée et fermant à clé, disposant d'un canapé, d'un coin maquillage avec miroir et lavabo, un éclairage adapté, un fer et une table à repasser, un portant (stander) avec des cintres. Eau courante chaude et froide dans la loge ou à proximité
- Une loge confortable pour le régisseur général et l'administrateur, chauffée, éclairée et fermant à clé, avec table et fauteuils
- Des toilettes privatives. Merci de veiller à leur propreté

Merci d'y installer dès l'arrivée de l'équipe :

- 3 serviettes de toilettes
- 3 grandes bouteilles d'eau minérale non gazeuse
- 6 petites bouteilles d'eau 25cl pour la scène
- 1 grande bouteille de jus de fruits frais
- 6 bières de qualité
- 1 bonne bouteille de vin du pays
- 1 catering d'appoint sucré/salé comprenant pain, fromage et charcuterie de pays, fruits frais et secs
- café, thé avec sucre, miel et citron, chocolat noir

Un repas chaud sera servi à l'équipe, de préférence après le spectacle (heure à confirmer avec le régisseur général). **ATTENTION ! VEUILLEZ ELIMINER LES ALIMENTS CONTENANT DU GLUTEN**



FICHE TECHNIQUE « TIGUIDOU »

BRIGITTE ROSSET

HEBERGEMENT

Cas échéant, prévoir un hébergement pour 3 personnes (3 chambres single) en hôtel *** minimum, à proximité du lieu de spectacle

INVITATIONS

Le nombre d'invitations par représentation laissées à la disposition de la production est précisé dans le contrat de cession, la liste des invités vous sera remise au plus tard le jour du spectacle par la production

PRESSE

Toute demande d'enregistrement, captation audio/vidéo devra être approuvée par la production

MERCHANDISING

Merci de prévoir un emplacement éclairé disposant d'une table pour le merchandising

SCENE

Dimension

- Ouverture du cadre de scène : 8m
- Profondeur de la cage de scène : 10m
- Hauteur sous perche : 7.50m

Plancher de scène

- Le sol de la scène doit être impérativement noir
- Le sol doit être plat et sans aspérités
- Merci de fournir un aspirateur et une serpillère
- Prévoir un nettoyage du plateau après les raccords

Boîte noire

- 1 studio à l'italienne en velours noir
- 1 rideau de fond
- 4 plans de pendrillons
- 4 frises

Coulisses

- L'entrée en scène se faisant à cour, merci de prévoir un accès derrière le fond noir
- Bleu de coulisses sur le chemin loge-plateau et marquage des accès au sol en blanc

Accessoires

- 3 bancs lumineux et lampe (fournis par la production)

SON ET LUMIERE

- Le son et la lumière sont à la charge de l'organisateur. Ils doivent être conformes aux besoins ci-dessous
- Les régies son et lumière seront installés au centre de la salle. Les emplacements sous balcon sont à éviter



FICHE TECHNIQUE « TIGUIDOU »

BRIGITTE ROSSET

SON

L'organisateur fournira un système de diffusion avec subwoofer de qualité, adapté au lieu, à l'audience, et opérationnel dès notre arrivée.

- 1 console son avec 2 envois aux
- 2 retours placés au lointain
- 4 lignes audio
- 1 micro HF (fourni par la production)

PLANNING

L'organisateur mettra à disposition de la production le personnel qualifié dans le domaine du son et de la lumière, nécessaire au montage et au démontage du matériel.

• 09h00 - 12h30	Arrivée, déchargement, montage	2 techniciens lumière demandés
• 12h30 - 13h30	Pause	
• 13h30 - 17h30	Focus et réglages	2 techniciens lumière + 1 son demandés
• 17h30 - 18h30	Arrivée artiste, réglages son, raccords	1 technicien demandé
• 18h30 - 20h00	Finition, nettoyage plateau, pause	1 technicien demandé
• 20h00 - 21h20	Spectacle	1 babysitter demandé
• 22h00 - 23h00	Démontage, chargement	2 techniciens demandés

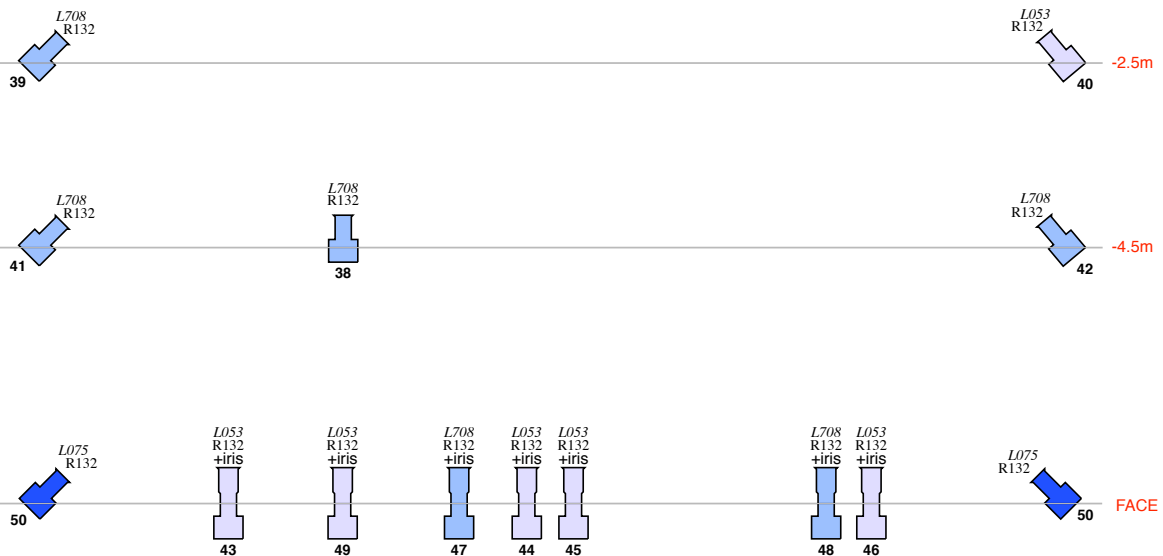
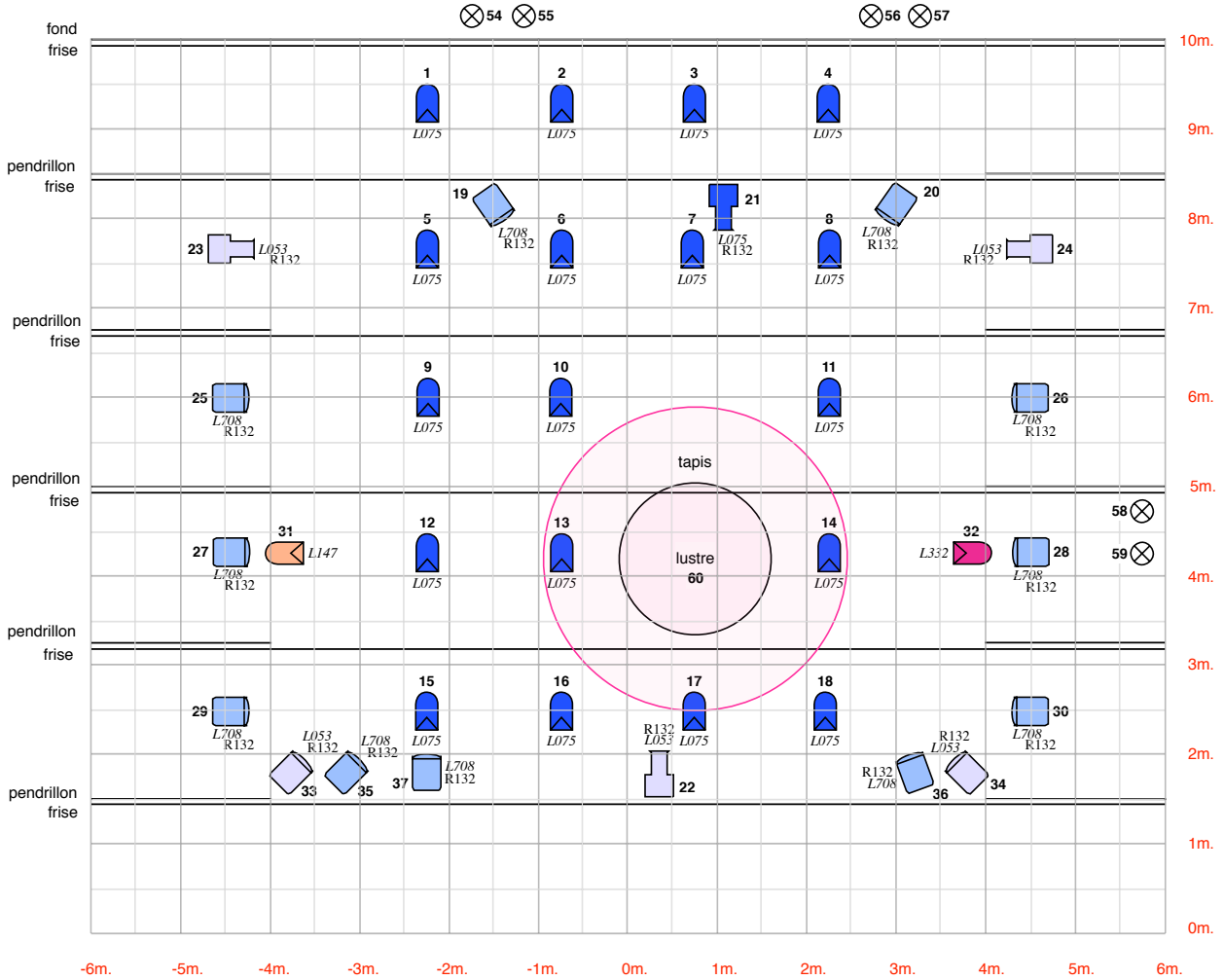
Fait à Carouge, le

L'organisateur

Le Producteur

FICHE TECHNIQUE « TIGUIDOU »




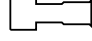

BRIGITTE ROSSET



FICHE TECHNIQUE « TIGUIDOU »

BRIGITTE ROSSET

Projecteurs :

	PC 1Kw	x13
	PAR64 CP62	x20
	Julliat 614 SX	x11
	Julliat 714 SX	x7
	lignes au sol	x6

Gélatines :

Lee 053	4x 614 SX
Lee 053	2x PC 1Kw
Lee 053	5x 714 SX
Lee 708	4x 614 SX
Lee 708	11x PC 1Kw
Lee 708	2x 714 SX
Lee 075	18x PAR64
Lee 075	3x 614 SX
Lee 147	1x PAR64
Lee 332	1x PAR64
Rosco 132	13x PC 1Kw
Rosco 132	11x 614 SX
Rosco 132	7x 714 SX

